

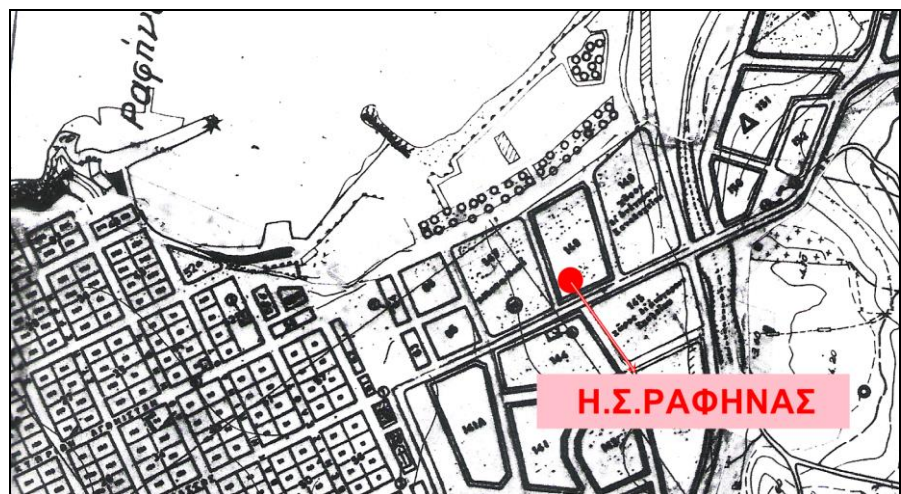
ΤΟ ΕΡΓΟΣΤΑΣΙΟ ΠΑΡΑΓΩΓΗΣ ΗΛΕΚΤΡΙΚΗΣ ΕΝΕΡΓΕΙΑΣ ΚΑΙ ΠΑΓΟΥ ΣΤΗ ΡΑΦΗΝΑ (1932)

Της **Γεωργίας Χειρχαντέρη**,
Αρχιτέκτονος Μηχανικού ΑΠΘ, Υποψήφιας Διδάκτορος ΕΜΠ



Εικ. 1. Το εργοστάσιο παραγωγής ηλεκτρικής ενέργειας και πάγου στη Ραφήνα. (Προσωπικό Αρχείο, 2000)

Μετά το καλοκαίρι του 1923, έφθασαν στην Ραφήνα οικογένειες προσφύγων, κυρίως από τη Τρίγλια Προποντίδας, καθώς και άλλοι Μικρασιάτες. Από το 1925 έως το 1927 ανοικοδομήθηκε ο προσφυγικός συνοικισμός. Ο προσφυγικός αυτός συνοικισμός αποτέλεσε τον αρχικό πυρήνα της σύγχρονης πόλης της Ραφήνας. Λίγα χρόνια αργότερα, ο συνοικισμός ηλεκτροφωτίστηκε από την Ηλεκτρική Εταιρεία της Ραφήνας.



Χάρτης 1. Ρυμοτομικό Σχέδιο Ραφήνας, (1950), (Πηγή: Αρχείο Χαρτών ΥΧΩΠ)

Το «εργοστάσιο», όπως το έλεγαν οι κάτοικοι, κτίστηκε απέναντι από τα πατητήρια του πρώην κτήματος Σκουζέ, κοντά στο Μεγάλο Ρέμα. Η θέση αυτή σήμερα είναι η γωνία Αγίου Χρυσοστόμου Σμύρνης και του μικρού πεζόδρομου, δίπλα στο Γήπεδο, Γ. Γουναρόπουλου.

Συγκεκριμένα, το έχτισε ο μηχανικός και εργολάβος Μανωλάκης. Αυτός έφερε στην Ραφήνα μαστόρους από διάφορες συνοικίες της Αθήνας και του Πειραιά, στην πλειοψηφία τους πρόσφυγες, οι οποίοι έχτισαν το εργοστάσιο. Μάλιστα ο σιδεράς της οικοδομής Γιώργος Μαγιάφας εξελίχτηκε αργότερα σε εργολάβο οικοδομών. Όσες παλιές βίλες σώζονται στην περιοχή του Αγίου Νικολάου της Ραφήνας, όπως το σπίτι του Κώστα Καραμανλή, πρώην Κυριαζή, του Νικολόπουλου, καθώς και τα πολλά μαγαζιά της αγοράς, χτίστηκαν από δικά τους συνεργεία.

Το εργοστάσιο αυτό παρήγαγε ηλεκτρική ενέργεια για τον φωτισμό του οικισμού και πάγο. Ο πάγος χρησιμοποιείτο για τη συντήρηση των ψαριών, που έφερναν οι ψαροπούλες του Ευβοϊκού στο λιμάνι της Ραφήνας. Συγκεκριμένα, έσπαγαν τον πάγο σε κομμάτια, τον έκαναν «χιόνι», και στη συνέχεια τον τοποθετούσαν στα τελάρα (ψαροκασέλες) με τα ψάρια για να τα στέλνουν στην κεντρική αγορά των Αθηνών (Βαρβάκειος Αγορά).



2

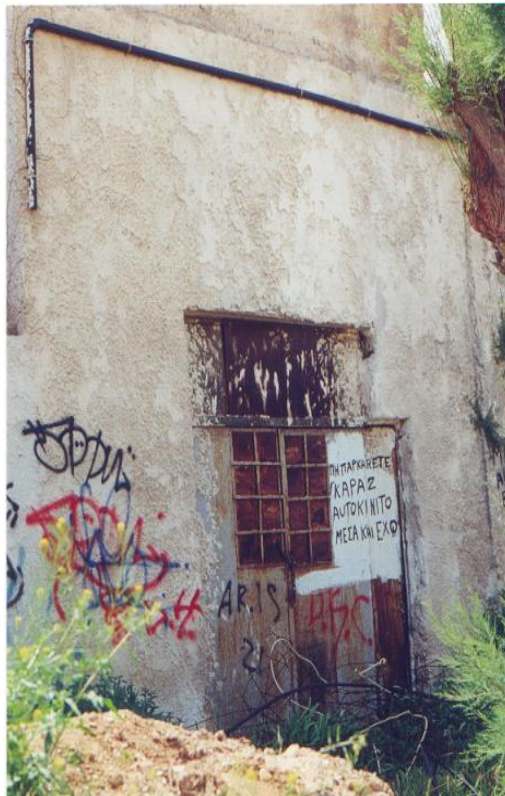
Εικ. 2. Εργοστάσιο παραγωγής ηλεκτρικού ρεύματος και πάγου στη Ραφήνα. Εσωτερικό του εργοστασίου την ώρα εργασίας. (Πηγή: Αρχείο Δημήτρη Μακρή, Ραφήνα)

Από το 1932, λειτούργησε με απλή άδεια η ηλεκτρική εταιρεία στην περιοχή της Ραφήνας, με την επωνυμία «Α. Χρυσόγελο, Ηλεκτρική και Παγοποιητική Εταιρεία Ραφήνης Ο.Ε.». Αρχικά η άδεια δόθηκε προσωπικά στον Α. Χρυσόγελο και πολύ αργότερα, το 1954, μεταβιβάστηκε στην ομόρρυθμη εταιρεία. Παράλληλα, στον ίδιο χώρο λειτουργούσε και το παγοποιείο.



3

Εικ. 3. Εργοστάσιο παραγωγής ηλεκτρικού ρεύματος και πάγου στη Ραφήνα. Εσωτερικό του εργοστασίου την ώρα εργασίας. (Πηγή: Αρχείο Δημήτρη Μακρή, Ραφήνα)

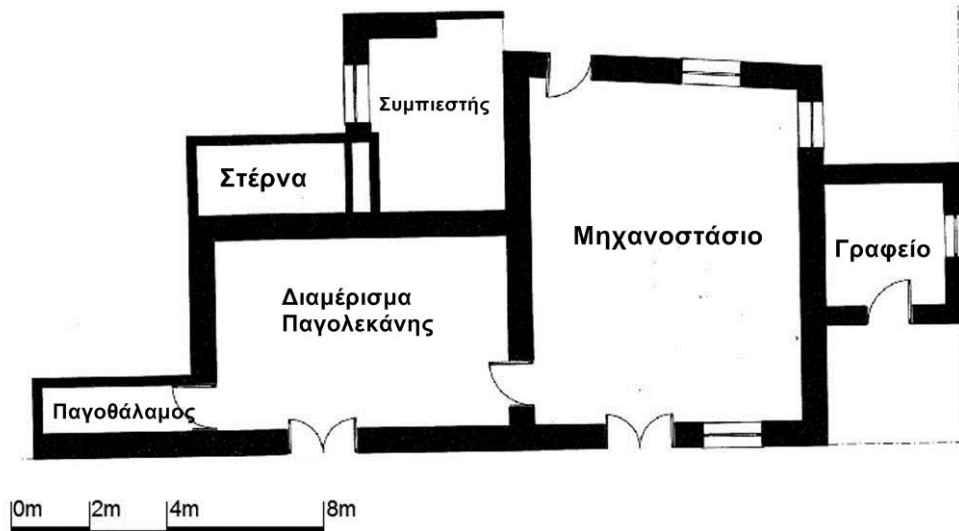


4

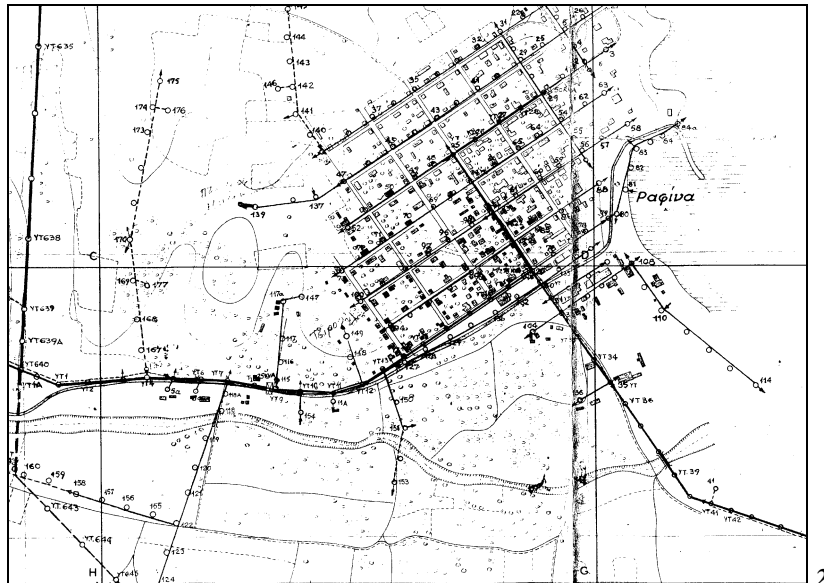
Εικ. 4. Φωτογραφία του εργοστασίου παραγωγής ηλεκτρικής ενέργειας στη Ραφήνα. Εξωτερική λεπτομέρεια όπως ήταν το 2000, (Προσωπικό Αρχείο)

Το κτίσμα του σταθμού παραγωγής ηλεκτρικής ενέργειας, χωρίς αναγνωρίσιμα μορφολογικά χαρακτηριστικά, αποτελείτο από το χώρο του μηχανοστασίου (διαστάσεων 10 x 8m και τετραγωνικής κάτοψης) με τα τρία ηλεκτροπαραγωγά ζεύγη, και το διαμέρισμα της παγολεκάνης (διαστάσεων 6x 8m και ορθογωνικής κάτοψης), πλαισιωμένο

από τη στέρνα, το χώρο με το συμπιεστή και τον παγοθάλαμο. Ήταν ένα απλό κτίσμα από οπλισμένο σκυρόδεμα, χωρίς τα χαρακτηριστικά βιομηχανικού κτιρίου. Στεγαζόταν με πλάκα οροφής, τα δε υλικά και ο τρόπος κατασκευής του συμβάδιζαν με τη γενική τάση της εποχής. Διέθετε τρία ηλεκτροπαραγωγά ζεύγη, με ιπποδύναμη 100HP, 100HP και 82HP -με συνολική ισχύ 282HP- και δύο γεννήτριες συνεχούς ρεύματος.



1
Σχέδιο 1. Εργοστάσιο παραγωγής ηλεκτρικού ρεύματος και πάγου στη Ραφήνα (1932), Κάτοψη Σταθμού – Προσωπική ανασχεδίαση, (Πηγή: Ιστορικό Αρχείο Εθνικής Τραπέζης)



2
Σχέδιο 2. Το Ηλεκτρικό Δίκτυο της Ραφήνας. Δίκτυο Χαμηλής Τάσης, όπως ήταν πριν την εξαγορά από τη ΔΕΗ, (Πηγή: Γενικό Αρχείο ΔΕΗ)

Στις 5 Μαΐου 1960, η ηλεκτρική εταιρία της Ραφήνας εξαγοράστηκε από τη ΔΕΗ, αντί του ποσού των 400.000 δραχμών. Πωλητές ήταν οι Δ. Α. Χρυσόγελος, έμπορος και Ι. Α. Χρυσόγελος, έμπορος. Ειδικότερα εξαγοράστηκαν τα 3 ηλεκτροπαραγωγά ζεύγη και οι 2 γεννήτριες, χωρίς το οικόπεδο και το κτίσμα.



5

Εικ. 5. Φωτογραφία του εργοστασίου παραγωγής ηλεκτρικής ενέργειας στη Ραφήνα. Πλάγια όψη, όπως ήταν το 2000, (Προσωπικό Αρχείο)

*Γεωργία Χειρχαντέρη,
Αρχιτέκτων Μηχανικός ΑΠΘ, Υποψήφια Διδάκτωρ ΕΜΠ.*

*Το άρθρο αυτό αποτελεί τμήμα της διδακτορικής μου διατριβής με τίτλο «**Τα κτίρια των πρώτων ηλεκτρικών εταιρειών κατά την περίοδο 1889-1940/50. Ιδρυτικοί παράγοντες και σχεδιασμός**»*

Πηγές:

- *Γενικό Αρχείο ΔΕΗ / Αρχείο Διεύθυνσης Εκμετάλλευσης Διανομής / Αρχείο με τις συμβάσεις των εξαγορών των ηλεκτρικών επιχειρήσεων από τη ΔΕΗ.*
- *Αρχείο Χαρτών του ΥΧΩΠ, Πολεοδομικοί χάρτες πόλεων και οικισμών από το 1928-1950*
- *Ιστορικό Αρχείο της Εθνικής Τράπεζας Σειρά XXXIV. Βιομηχανική Πίστη , Φάκελος 6. ΠΑΡΑΓΩΓΗ ΚΑΙ ΔΙΑΝΟΜΗ ΚΙΝΗΤΗΡΙΟΥ ΔΥΝΑΜΕΩΣ ΦΩΤΟΣ, ΥΔΑΤΟΣ, ΘΕΡΜΟΤΗΤΟΣ, 6-098 Αντώνιος Χρυσόγελος. Επιχειρήσεις Ηλεκτροφωτισμού, Παγοποιείου Ραφήνης, Αθήνα.*
- *Πιστικίδης Θανάσης, «Εσύ δεν πείνασες. Διηγήματα του αγώνα της ζωής και του μόχθου», Ραφήνα, 1987*
- *Σαμίου Δημήτρα, « Η εξαγορά των ηλεκτρικών επιχειρήσεων από τη ΔΕΗ. Αρχειακή τεκμηρίωση», Κέντρο Νεοελληνικών Ερευνών Εθνικού ιδρύματος Ερευνών, Αθήνα, 1998*
- *Μακρής Δημήτρης, Ραφήνα, Φωτογραφικό Αρχείο*
- *Πληροφορητής: Δημητρακός Στάθης, Ιατρός, κάτοικος Ραφήνας*